

Boekje Verdienen & Uitgeven

Samenvattingen

+ overige voorbereiding voor de toets

Economie



Inhoud:

<i>Wat?</i>	<i>blz.</i>
h1 samengevat	2
h2 samengevat	2 & 3
h3 samengevat	4
h4 samengevat	5
h5 samengevat	6,7 & 8
wat moet weten	8 & 9
Links	9
Begrippen	10 t/m 13
Test je zelf	14 t/m 18
Antwoorden test	19 t/m 22

H1 Goede tijden, slechte tijden

Inleidend hoofdstuk op de lesbrief.

De economie groeit niet gestaag maar kent tijden van hoogconjunctuur (goede tijden) en slechte tijden (laagconjunctuur).

Hoogconjunctuur kenmerkt zich door een sterke groei van het bruto binnenlands product, groei van de werkgelegenheid en dus een laag werkloosheidspercentage, een hoge bezettingsgraad, een hoge vacaturegraad, een hoog consumenten- en producentenvertrouwen en een afname van het aantal faillissementen.

Laagconjunctuur daarentegen kenmerkt zich door een zwakke groei of zelfs krimp van het bruto binnenlands product, een afname van de werkgelegenheid en toename van het werkloosheidspercentage, een lage bezettingsgraad, een lage vacaturegraad, een laag consumenten- en producentenvertrouwen en een toename van het aantal faillissementen.

Budgetlijn

Een budgetlijn geeft de verschillende combinaties van twee bestedingsmogelijkheden bij een bepaald budget. In onderstaande grafiek wordt dit toegepast op inkomen en vrije tijd. Om drie uur minder per dag te werken moet je \square 60 opofferen. De opofferingskosten van 1 uur meer vrije tijd zijn dus \square 20. Er ontstaat hierbij een keuzeprobleem. Meer vrije tijd betekent minder werken en minder werken betekent minder inkomen. Niet alleen inkomen draagt bij aan de welvaart, ook vrije tijd draagt daaraan bij.

H2 Inkomsten verdienen Samenvatting

Productiefactoren

Voor productie zijn productiefactoren of productiemiddelen nodig. In dit hoofdstuk wordt onderscheid gemaakt tussen de volgende productiefactoren arbeid, kapitaal, natuur en ondernemerschap. Onder kapitaal verstaan we zowel geldkapitaal als kapitaalgoederen zoals gebouwen en machines.

Productiefactoren	en de beloning ervoor.
arbeid	loon (salaris)
kapitaal	rente, huur
natuur	pacht
ondernemerschap	winst

Toegevoegde waarde = som van de inkomens

kosten	Resultatenrekening naaiatelier			opbrengsten	
inkoop stoffen en garens	€	165.000	omzet galajurken	€	270.000
inkoop energie	€	32.000	omzet cocktailjurken	€	210.000
lonen	€	174.000			
rente	€	44.000			
huur	€	26.000			
winst	€	39.000			
totaal	€	480.000	totaal	€	480.000

De toegevoegde waarde of productiewaarde van het naaiatelier is gelijk aan de waarde van de inkomens van de mensen die deze productie gerealiseerd hebben. Daaruit komt de gelijkheid voort dat productie = inkomen.

Primair inkomen en inkomensoverdrachten

Loon, pacht, huur, rente en winst vormen samen het primaire inkomen. Het primaire inkomen is het inkomen dat ontstaat door het beschikbaar stellen van schaarse productiefactoren.

Het primaire inkomen

– inkomstenbelasting en sociale premies

+ sociale uitkeringen en subsidies/toeslagen

= secundaire inkomen (= besteedbaar inkomen)

Overdrachtsinkomens zijn sociale uitkeringen die je ontvangt zonder een bijdrage te leveren aan de productie.

Van toegevoegde waarde naar bruto binnenlands product (bbp)

De toegevoegde waarde of productiewaarde is gelijk aan de omzet min de inkoopwaarde van grondstoffen, hulpstoffen en diensten. De toegevoegde waarde is gelijk aan de som van loon, huur, pacht, rente en winst.

Een bedrijfskolom laat de weg zien (schakels) die een product doorloopt van grondstoffenproducent tot en met de detailhandel. De schakels in een bedrijfskolom bestaan uit bedrijven die dezelfde productie verrichten. Zij vormen een bedrijfstak zoals de bedrijfstak naaiateliers en de bedrijfstak kledingzaken.

Door de toegevoegde waarde van alle bedrijven bij elkaar op te tellen krijg je de productie van een heel land. Dit noemen we het bruto binnenlands product (bbp). De toegevoegde waarde van niet-commerciële bedrijven zoals overheid en ziekenhuizen is gelijk aan het salaris dat uitgekeerd wordt.

Van nominaal naar reëel inkomen

Inkomen gemeten in geld noemen we het nominaal inkomen. Het inkomen gemeten in goederen is het reëel inkomen. Als de inflatie gelijk is aan de stijging van het nominaal inkomen blijft de koopkracht behouden.

$$\text{RIC (indexcijfer reëel inkomen)} = \frac{\text{NIC (indexcijfer nominaal inkomen)}}{\text{PIC (prijsindexcijfer)}} \times 100$$

Bruto binnenlands product en welvaart.

Bij het meten van de welvaart van een land wordt welvaart gelijk gesteld aan het bbp van dat land. Een betere maatstaf om welvaart te meten is het reëel bruto binnenlands product per inwoner van dat land. Toch kleven er ook aan die maatstaf van welvaart nadelen zoals:

- een gemiddeld reëel inkomen zegt niets over de verdeling van dat inkomen tussen arm en rijk.
- vrijwilligers werk en zwart werk (samen informele economie) en huishoudelijk werk verhogen wel de welvaart maar worden hier niet meegerekend.
- negatieve externe effecten worden niet in mindering gebracht op deze welvaartsmaatstaf.
- er wordt geen rekening gehouden met uitputting van natuurlijke hulpbronnen. In dit kader gebruikt men het begrip duurzame ontwikkeling. Dit is een economische ontwikkeling die voorziet in de behoeften van de huidige generatie zonder de welvaart van de komende generaties aan te tasten.

Categoriale inkomensverdeling

De verdeling van het inkomen over de inkomenscategorieën loon, winst, rente, huur en pacht, noemen de categoriale inkomensverdeling. Het bbp is gelijk aan de toegevoegde waarde van alle bedrijven opgeteld en is gelijk aan de som van loon, winst, rente, huur en pacht.

$$\text{Loonquote} = \frac{\text{loon}}{\text{bruto binnenlands product}} \times 100\%$$

$$\text{Overige inkomensquote} = \frac{\text{huur, pacht, rente en winst}}{\text{bruto binnenlands product}} \times 100\% =$$

$$100\% - \text{loonquote}$$

De loonquote geeft informatie over de verdeling van de productiewaarde over arbeid (loon) en kapitaal (huur, rente, pacht en winst) en is daarom een belangrijk kengetal in de economie.

Als de loonquote stijgt daalt de overige inkomensquote. Dit wordt in het algemeen gezien als zijnde slecht voor het ondernemersklimaat. Een stijgende loonquote gaat veelal gepaard met een dalende winstquote (winst/bbp). De winst komt onder druk te staan waardoor bedrijven minder investeren en er we een afname van de werkgelegenheid zien.

H3 De economische kringloop Samenvatting

De som van alle primaire inkomens van een land is gelijk aan de totale productiewaarde van dat land. De productiewaarde van een land staat beter bekend als het bruto binnenlands product.

Bruto en netto investeringen

Bij de investeringen van bedrijven maken we onderscheid tussen:

- vervangingsinvesteringen: hiervoor reserveren bedrijven geld in de vorm van afschrijvingen.
- uitbreidingsinvesteringen: hierdoor neemt de productiecapaciteit van bedrijven toe.
- voorraadinvesteringen: als de bestedingen lager zijn dan de productie blijven bedrijven met onverkochte producten zitten. De voorraad neemt dan toe.

Vervangingsinvesteringen en uitbreidingsinvesteringen zijn investeringen in vaste kapitaalgoederen. Voorraadinvesteringen zijn investeringen in vlottende kapitaalgoederen. Uitbreidingsinvesteringen en voorraadinvesteringen vormen samen de netto investeringen. De netto investeringen worden gefinancierd met geld dat de gezinnen sparen.

Netto investeringen plus vervangingsinvesteringen noemen we bruto investeringen.

Naar aanleiding van de begrippen bruto en netto investeringen wordt onderscheid gemaakt in bruto binnenlands product en netto binnenlands product

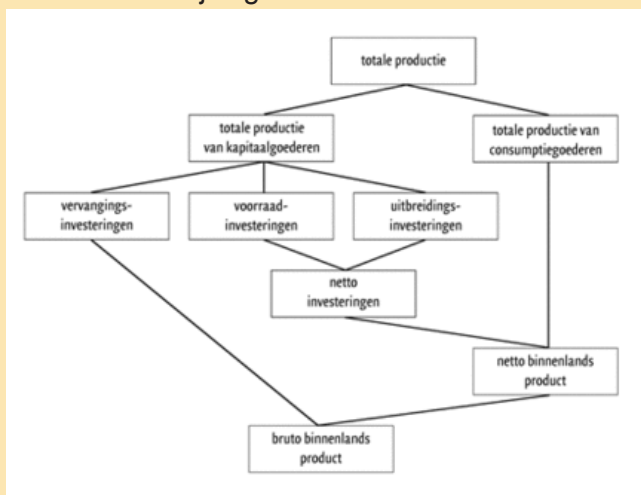
Netto binnenlands product = bruto binnenlands product – afschrijvingen.

De nationale rekeningen

De nationale rekeningen zijn een boekhoudkundige beschrijving van de middelen en bestedingen van de gezinnen, bedrijven, overheid en buitenland. Een ander naam voor nationale rekeningen is de 'staat van middelen en bestedingen'.

De economische kringloop met overheid en buitenland

In onderstaande figuur is de geldkringloop getekend. Door het beschikbaar stellen van productiefactoren (arbeid, kapitaal, natuur, ondernemerschap) ontvangen de gezinnen inkomen. Dit inkomen wordt door de gezinnen aangewend om consumptiegoederen te kopen en belastingen te betalen. Wat gezinnen niet besteden/uitgeven, sparen ze. De overheidsbestedingen worden betaald met belastingen die zij van gezinnen ontvangt. Het tekort van de overheid leent zij bij de banken. De bedrijven produceren goederen voor de consumptie van de gezinnen, voor de overheid, voor het buitenland en voor bedrijven (investeringen). Een deel van de productie importeren de bedrijven uit het buitenland. Omdat wij meer exporteren dan importeren heeft het buitenland een tekort dat gefinancierd wordt via de banken (besparingen van de gezinnen).



$E - M$: saldo export en import.

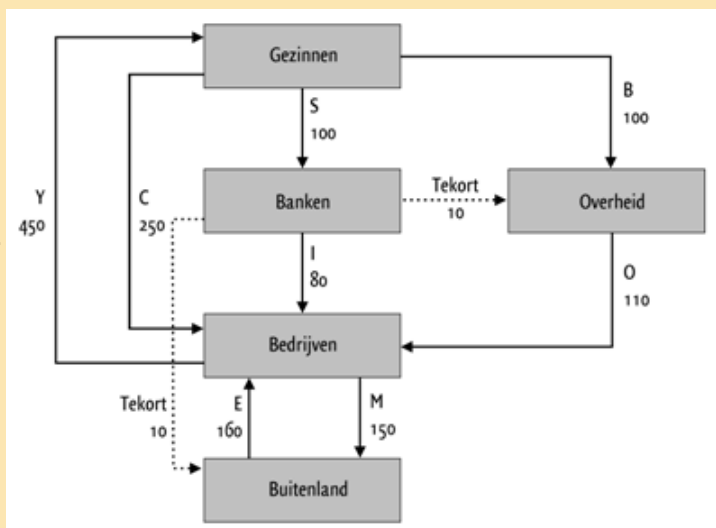
$O - B$: overheidssaldo.

$W = Y$: binnenlands product = binnenlands inkomen.

$Y = C + B + S$: het inkomen van de gezinnen is gelijk aan de som van consumptie, belastingen en besparingen.

$Y = C + I + O + E - M$: bestedingen van gezinnen, overheid en buitenland.

$(S - I) = (O - B) + (E - M)$: de besparingen van de gezinnen worden gebruikt om de netto investeringen van de bedrijven, de tekorten van de overheid en het tekort van het buitenland te financieren.



H4 De structuur Samenvatting

Productie en productiecapaciteit

De hoogte van het bruto binnenlands product wordt bepaald door de productiecapaciteit en de bestedingen. De productiecapaciteit geeft aan wat er maximaal geproduceerd kan worden.

$$\text{bezettingsgraad} = \frac{\text{productie}}{\text{productiecapaciteit}} \quad 100\%$$

Bij productiecapaciteit gaat het om de aanbodkant of structurele kant van de economie. Op lange termijn bepaalt de productiecapaciteit de hoogte van het bruto binnenlands product en daarmee ook de hoogte van het nationaal inkomen.

De gemiddelde groei van de productie op lange termijn heet de trendmatige groei of kortweg de trend. De trendmatige groei van de productie is afhankelijk van de ontwikkeling van de productiefactoren arbeid, kapitaal, natuur en ondernemerschap.

Arbeid

Bij de productiefactor arbeid gaat het om kwaliteit en kwantiteit. Een hogere kwaliteit van de beroepsbevolking betekent een hogere arbeidsproductiviteit. De arbeidsproductiviteit wordt bepaald door:

- de mate van scholing van de beroepsbevolking. Investeren in menselijk kapitaal verhoogt de arbeidsproductiviteit.
- de efficiëntie (doelmatigheid) van de organisatie. Arbeidsdeling en specialisatie maken het mogelijk productieprocessen te mechaniseren en te automatiseren. Hierdoor stijgt de arbeidsproductiviteit.
- de arbeidsmentaliteit. Als werknemers met veel inzet hun werk verrichten, verhoogt dat de arbeidsproductiviteit.

Het aanbod van arbeid op de arbeidsmarkt verhoogt de productiecapaciteit. Het aanbod op de arbeidsmarkt wordt bepaald door:

- de omvang van de bevolking (geboortes, immigratie en emigratie);
- de samenstelling van de beroepsbevolking (vergrijzing);
- de participatiegraad;
- de wetgeving (leerplichtleeftijd, pensioenleeftijd).

De overheid bemoeit zich uitgebreid met de kwaliteit en omvang van de beroepsbevolking.

Allereerst door voor goed onderwijs te zorgen. Daarnaast probeert zij de arbeidsparticipatie te vergroten door het stimuleren van deeltijdarbeid en kinderopvang.

Kapitaal

Meer en betere kapitaalgoederen vergroten de productiecapaciteit. Door toepassing van nieuwe technologieën stijgt de arbeidsproductiviteit. Nieuwe, betere productieprocessen heten innovaties. Via subsidies stimuleert de overheid bepaalde investeringen in kapitaalgoederen (vernieuwende, milieuvriendelijke). Met heffingen kan zij ongewenste investeringen (vervuilende) ontmoedigen.

Natuur

Natuurlijke omstandigheden als aanwezigheid van grondstoffen, het klimaat, rivieren, etc. bepalen mede de samenstelling van de productie van een land. De natuur is een belangrijke, maar moeilijk te beïnvloeden productiefactor.

Ondernemerschap

Bij ondernemerschap gaat het om kennis, inzichten en activiteiten van mensen. Goed ondernemerschap kan zorgen voor een efficiënte organisatie van het productieproces.

Convergentie en divergentie

Als het inkomen per hoofd van de bevolking tussen arme en rijke landen naar elkaar toegroeit is er sprake van convergentie. Groeit het inkomen per hoofd van de bevolking tussen rijke en arme landen uit elkaar, dan spreken we van divergentie.

Algemeen werd gedacht dat het inkomen in arme landen sterker zou groeien dan in rijke landen. Dit omdat bedrijven uitwijken naar arme (lage lonen) landen. Ook het kapitaal zou uitwijken naar arme landen omdat het kapitaal daar schaars is en dus hoge opbrengsten kan genereren. Dit beeld kan met cijfers niet bevestigd worden. Wel laten landen als China en India al een aantal jaren een zeer sterke groei zien.

H5 Verzekeren Samenvatting

Hoogconjunctuur en laagconjunctuur

Zoals in hoofdstuk 4 wordt opgemerkt bepalen de productiecapaciteit en de bestedingen de hoogte van het bruto binnenlands product. De productiecapaciteit is bepalend voor de groei op lange termijn. Op korte termijn bepalen de bestedingen de hoogte van het bbp en dus ook van het inkomen. De bestedingen kennen geen stabiel verloop, soms zijn de bestedingen hoger dan de gemiddelde groei (trend) en soms zijn ze lager. We noemen dit de conjunctuurbeweging of kortweg de conjunctuur. Bij een groei boven de trend is er sprake van hoogconjunctuur, bij een groei lager dan de trend is er sprake van laagconjunctuur. Afnemende groei van het nationaal inkomen beneden de trendmatige groei heet een recessie. Bij een depressie is de groei negatief. We spreken dan van krimp.

Gevolgen van hoog- en laagconjunctuur

Aanhoudende laagconjunctuur leidt tot onderbesteding: de productiecapaciteit is onderbezet en daardoor ontstaat conjuncturele werkloosheid. Aanhoudende hoogconjunctuur kan leiden tot overbesteding, een situatie waarin de bestedingen zo hoog zijn dat de grenzen van de productiecapaciteit bereikt worden. Dit kan leiden tot meer inflatie en een krappe arbeidsmarkt. Als de bestedingen stijgen, neemt het nationaal inkomen toe, wordt er meer geconsumeerd en meer geïnvesteerd, neemt de import toe, stijgen de belastinginkomsten en kunnen de overheidsuitgaven dalen.

Als de bestedingen dalen, neemt het nationaal inkomen af, daalt de consumptie en de investeringen, daalt de import, dalen de belastinginkomsten en stijgen de overheidsuitgaven.

Conjunctuurindicatoren

Aanwijzingen voor de ontwikkeling van het bbp noemen we conjunctuurindicatoren.

Conjunctuurindicatoren zijn van invloed op het bbp en worden ook weer beïnvloed door het bbp. Het CBS hanteert drie soorten conjunctuurindicatoren:

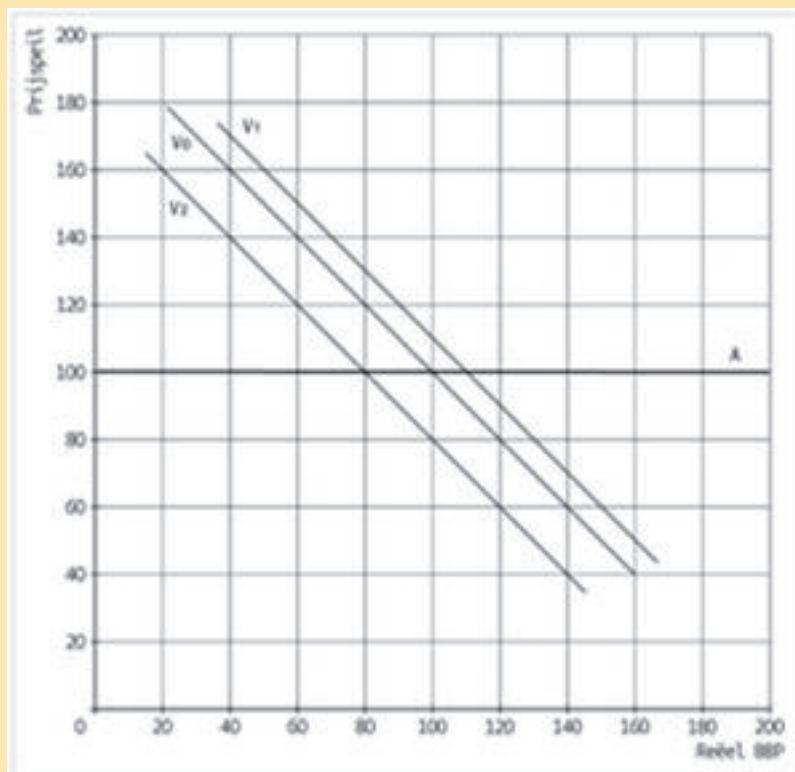
- vertrouwensindicatoren: consumentenvertrouwen, productenvertrouwen, orderportefeuille.
- economische indicatoren: bbp, investeringen, productie, consumptie, uitvoer, rente.
- arbeidsmarktindicatoren: arbeidsvolume, uitzenduren, werkloosheid, vacatures.

Productie en prijspeil

Veranderingen van bestedingen kunnen invloed hebben op de hoeveelheid productie (het reële bbp) en op het (gemiddelde) prijspeil. De invloed is afhankelijk van de horizon waarop we dit bekijken. Op korte termijn is de reactie van veranderende bestedingen anders dan op lange termijn.

Korte termijn

Op korte termijn kent de geaggregeerde aanbodcurve, dat is het aanbod van alle producten bij elkaar, een horizontaal verloop. Dat wil zeggen dat bij een verandering van de bestedingen of de vraag de prijzen niet dalen of stijgen. De oorzaak hiervan is gelegen in het feit dat op korte termijn de lonen zich niet aanpassen aan de veranderende economische situatie. De hoogte van het loon is vastgelegd in een CAO (of wettelijk via het minimum loon) en kan tussentijds niet aangepast worden. Lonen zijn niet flexibel maar star. Dit leidt ertoe dat bij een daling van de bestedingen de prijzen niet dalen: we spreken in dit verband van starre prijzen (prijrsigiditeit). Het gevolg van dalende bestedingen is een daling van het bbp en een toenemende werkloosheid.



Lange termijn

Op lange termijn passen de lonen zich aan aan de situatie op de arbeidsmarkt. Het geaggregeerde aanbod wordt hierdoor niet meer afhankelijk van de prijs, maar van de hoeveelheid beschikbare productiefactoren. De geaggregeerde aanbodfunctie loopt dan verticaal. In zo'n situatie leidt een daling van de bestedingen alleen maar tot een prijsdaling, de geproduceerde hoeveelheid blijft gelijk. Op lange termijn passen lonen en prijzen zich aan en blijft de geproduceerde hoeveelheid hetzelfde.

Conjunctuurbeleid

Sterke conjunctuurschommelingen hebben nadelen. Met name laagconjunctuur met werkloosheid wordt als ongewenst gezien. Daarom beïnvloedt de overheid de conjunctuur.

Bij laagconjunctuur stimuleert de overheid de economie door haar eigen bestedingen te verhogen of belastingen te verlagen. De overheid voert dus een anticyclisch conjunctuurbeleid: een beleid tegen de conjunctuur in. Overheidsbeleid dat de cyclus versterkt noemen we procyclisch conjunctuurbeleid. Zo werken bezuinigingen tijdens een recessie procyclisch.

(automatische) conjunctuurstabilisatoren

De overheid kan door het verhogen/verlagen van haar uitgaven/ontvangsten de conjunctuur afzwakken. Datzelfde doen ook sociale uitkeringen en progressieve belastingen: zij worden automatische conjunctuurstabilisatoren genoemd.

Als mensen werkloos worden krijgen ze een uitkering waardoor de bestedingen toch enigszins op peil blijven. Op die manier beperken sociale uitkeringen de onderbesteding, waardoor de conjunctuurgolf afgevlakt wordt.

Een progressief belastingsysteem leidt ertoe dat in een situatie van hoogconjunctuur nettolonen minder sterk stijgen dan de brutolonen omdat je bij stijging van het loon in procenten meer belasting moet betalen. Bij onderbesteding betalen mensen bij een dalend inkomen juist een lager percentage aan belasting waardoor zij er netto minder op achteruitgaan. Ook dat vlakt de conjunctuur af.

Fisher

De verkeersvergelijking van Fisher is als volgt: $M \cdot V = P \cdot Y$. Hierin is M de maatschappelijke geldhoeveelheid, V de omloopsnelheid van het geld, P het prijspeil en Y het reëel nationaal product (bbp),

$M \cdot V =$ geldstroom is gelijk aan $P \cdot Y$ de goederenstroom ($\square 100 \cdot 6 = \square 3 \cdot 200$).

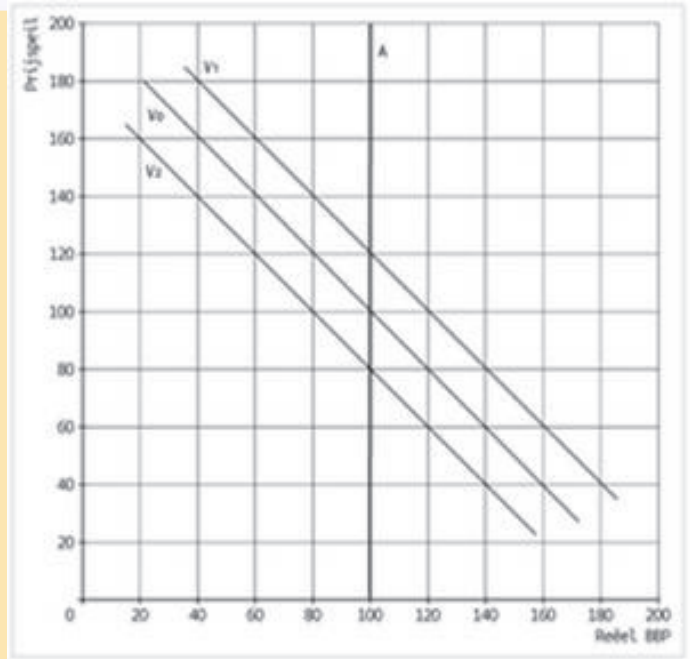
Uit onderzoek blijkt dat de omloopsnelheid (V) van het geld redelijk constant is. Als de centrale bank meer geld in omloop brengt, zal de geldstroom ($M \cdot V$) stijgen. Uit de verkeersvergelijking van Fisher volgt dan dat de goederenstroom ($P \cdot Y$) ook zal stijgen.

Maar wat stijgt er nu, P of Y? Ook hierin speelt de termijn waarop we dat bekijken een belangrijke rol.

Korte termijn

Omdat op korte termijn sprake is van starre prijzen zal een verhoging van de geldhoeveelheid moeten leiden tot een verhoging van het reëel nationaal product (Y). Echter dat kan alleen als de productiecapaciteit nog niet volledig is benut. Bij laagconjunctuur kan het vergroten van de geldhoeveelheid de economie stimuleren. Deze situatie verandert echter als op korte termijn de omloopsnelheid van het geld verandert, bijvoorbeeld doordat consumenten in een periode van laagconjunctuur hun geld minder snel uitgeven (in een sok sparen).

Is er sprake van hoogconjunctuur met een hoge bezettingsgraad, dan zal een toename van de geldhoeveelheid leiden tot een stijging van het gemiddelde prijspeil (P). De reële productie kan dan niet verder uitgebreid worden.



Lange termijn

De groei van het reëel nationaal inkomen wordt bepaald door aanbodfactoren als arbeid en is onafhankelijk van de geldhoeveelheid. Een stijging van de geldhoeveelheid leidt dan niet tot een stijging van Y . Omdat de omloopsnelheid (V) constant is, leidt een stijging van de geldhoeveelheid (M) tot een stijging van het prijspeil (P).

Dit noemen we de neutraliteit van geld. Groei van de maatschappelijke geldhoeveelheid leidt niet tot meer productie, maar tot meer inflatie. Door de groei van de maatschappelijke geldhoeveelheid te beheersen, probeert de ECB de inflatie laag te houden.

Wat moet je kunnen/weten?

“hoofdstuk 1”

- Begrijpen van hoogconjunctuur (goede tijden) en slechte tijden (laagconjunctuur).
- Met een budgetlijn on kunnen gaan.

“hoofdstuk 2”

- de productiewaarde berekenen via de opbrengstenkant en via de kostenkant van het productieproces.
- onderscheid maken tussen de verschillende inkomenscategorieën.
- de productiewaarde berekenen met behulp van gegevens uit de bedrijfskolom.
- de productie van de overheid via de ambtenarensalarissen berekenen.
- de relatie beschrijven tussen het bruto binnenlands product en de toegevoegde waarde.
- uitleggen waarom het nationaal inkomen gelijk is aan het bruto binnenlands product.
- het bruto binnenlands inkomen berekenen door de categoriale inkomens bij elkaar op te tellen.
- het bruto binnenlands product berekenen door de toegevoegde waarden van bedrijven bij elkaar op te tellen.
- de koopkrachtverandering berekenen.
- toelichten waarom de omvang van het bruto binnenlands product een beperkte maatstaf is voor het meten van de welvaart.
- uitleggen waarom een economische activiteit tot het formele circuit (formele economie) of informele circuit (informele economie) behoort.
- uitleggen welke informatie de verschillende quotes van het binnenlands inkomen geven.
- uitleggen waarom de loonquote en arbeidsinkomensquote belangrijke maatstaven zijn bij loononderhandelingen.
- het verband uitleggen tussen een veranderende arbeidsinkomensquote en de gevolgen voor winstgevendheid en investeringsbeleid.

“hoofdstuk 3”

- de relatie beschrijven tussen het bruto binnenlands product en het netto binnenlands product.
- het bruto binnenlands product kunnen berekenen als de som van de bestedingen (consumptie, investeringen, overheidsbestedingen en export – import), de som van de toegevoegde waarde plus de afschrijvingen, de som van de beloningen voor de productiefactoren en de afschrijvingen.
- het verband tussen de productie, het inkomen en de bestedingen verklaren en rekenkundig onderbouwen.
- de geldkringloop voor een gesloten en open economie kunnen beschrijven.
- onderscheid kunnen maken tussen de reële kringloop en de geldkringloop.
- verklaren dat de voorraden een buffer vormen tussen de voorgenomen productie van bedrijven en de feitelijke bestedingen.
- het systeem van de nationale rekeningen uitleggen en daarbij de sectoren gezinnen, ondernemingen, overheid en buitenland onderscheiden.
- met behulp van berekeningen de geldkringloop en de nationale rekeningen verhelderen.

“hoofdstuk 4”

- uitleggen hoe ontwikkelingen van de verschillende productiefactoren de samenstelling en omvang van de productiecapaciteit kunnen beïnvloeden.
- uitleggen wat de invloed is van de verschillende productiefactoren op de hoogte en groei van het bruto binnenlands product.
- uitleggen dat menselijk kapitaal en technologische vooruitgang van steeds groter economisch belang zijn.
- uitleggen door welke factoren de arbeidsproductiviteit bepaald wordt.
- aangeven welke factoren de grootte van de beroepsbevolking bepalen.
- verklaren wat de invloed van investeringen kan zijn op de arbeidproductiviteit en de productiecapaciteit.
- verklaren of er sprake is van convergentie of divergentie tussen ontwikkelingslanden en ontwikkelde landen aan de hand van de ontwikkeling van het bruto binnenlands product.
- berekeningen kunnen maken waarmee aangetoond kan worden dat er sprake is van convergentie of divergentie.
- de productiviteitsontwikkeling in de verschillende sectoren van de economie kunnen beschrijven.
- verklaren wat de invloed is van de verschillen in de ontwikkeling van de arbeidsproductiviteit op de omvang en de prijzen van producten.

“hoofdstuk 5”

- de feitelijke groei van het bbp vergelijken met de trendmatige groei.
- beschrijven wat de gevolgen zijn van laagconjunctuur en hoogconjunctuur.
- voorbeelden geven van conjunctuurindicatoren.
- aantonen dat conjunctuurindicatoren aanwijzingen kunnen geven voor veranderingen in de groei van het bbp.
- geaggregeerde vraagcurve en geaggregeerde aanbodcurve tekenen.
- aan de hand van de geaggregeerde vraag en het geaggregeerde aanbod de relatie tussen de hoeveelheid goederen en diensten en het nationale prijsniveau bepalen en dit grafisch onderbouwen.
- uitleggen wat de oorzaak van loonstarheid is.
- de gevolgen uitleggen van prijsrigiditeit op de korte termijn.
- de gevolgen uitleggen van flexibele prijzen op de langere termijn.
- toelichten op welke wijze de overheid conjunctuurbeleid kan voeren.
- onderscheid maken tussen anticyclisch en procyclisch conjunctuurbeleid.
- voorbeelden geven van ingebouwde conjunctuurstabilisatoren.
- aantonen dat ingebouwde stabilisatoren een dempende invloed kunnen hebben op de schommelingen in de conjunctuur.
- de neutraliteit van geld uitleggen aan de hand van de verkeersvergelijking van Fisher en deze relaties rekenkundig onderbouwen.

Links;

De conjuncturele ontwikkeling: videofilmje van Teleac (15 minuten) > <http://www.schooltv.nl/docent/project/1554570/economie-in-beeld/ug/>

Waarom is het bruto binnenlands product gelijk aan het bruto binnenlands inkomen: video 8 min.

Toegevoegde waarde en nationaal product en nationaal inkomen: video 8 min.

Bruto binnenlands product per hoofd van de bevolking: artikel.

De categoriale inkomensverdeling: video 9 minuten.

Geluk belangrijker dan groeicijfers: video 3 min.

De toegevoegde waarde: video 6 min.

De economische kringloop plus uitwerking opgave: video 20 min.

De economische kringlopen: uitleg, video 10 min.

Economische kringloop en nationale rekeningen: website.

Het nationaal inkomen en het kringloopmodel: website.

Geactualiseerde CPB-raming 2013-2014: website.

Conjunctuur en conjunctuurindicatoren: video 10 min.

Hoe werkt de conjunctuurklok (Youtube/CBS/4 minuten).

Consumentenvertrouwen (Youtube/CBS/3 minuten).

Verkeersvergelijking van Fisher: video 8 min.

Conjunctuurpolitiek: video 7 min.

De geaggregeerde vraagcurve: video 8 min.

MEV 2013 (macro-economische verkenningen van het CPB:website/pdf.

Uitleg inflatie: videofilm 20 min.

Begrippen

“hoofdstuk 1”

hoogconjunctuur

goede tijden

laagconjunctuur

slechte tijden

Budgetlijn

Een budgetlijn geeft de verschillende combinaties van twee bestedingsmogelijkheden bij een bepaald budget.

“hoofdstuk 2”

arbeidsinkomensquote (= AIQ)

Deel van het binnenlands inkomen dat naar arbeid gaat.

loon + toegerekend loon zelfstandigen

AIQ =

100%
binnenlands inkomen

bedrijfskolom

Bestaat uit alle bedrijven waarin de opeenvolgende productiestadia worden doorlopen van oerproduct tot eindproduct (boer.....bakkerswinkel).

bedrijfstak

Wordt gevormd door de bedrijven die eenzelfde soort productie verzorgen in de bedrijfskolom (bijvoorbeeld alle bakkerswinkels).

bruto binnenlands inkomen

De optelsom van alle inkomens in een land plus de afschrijvingen. Het bruto binnenlands inkomen is gelijk aan het bruto binnenlands product.

bruto binnenlands product (= bbp)

De toegevoegde waarde van alle bedrijven en de overheid bij elkaar opgeteld.

bbp per inwoner

Bruto binnenlands product gedeeld door het aantal inwoners.

categoriale inkomensverdeling

De verdeling van het inkomen over de verschillende productiefactoren.

duurzame ontwikkeling

Een ontwikkeling van de economie die voorziet in de behoeften van de huidige generatie zonder

de welvaart van toekomstige generaties aan te tasten.

economische groei

De stijging van het reëel bruto binnenlands product.

formele circuit (= formele economie)

Het circuit waarin de geregistreerde productie plaatsvindt.

formele economie

Zie formele circuit.

indexcijfer nominaal inkomen (= NIC)

De maatstaf om de ontwikkeling van het nominaal inkomen makkelijk in de tijd te kunnen vergelijken.

indexcijfer reëel inkomen (RIC)

De maatstaf om de ontwikkeling van het reëel inkomen makkelijk in de tijd te kunnen vergelijken.

informele circuit

Het circuit waarin de niet-geregistreerde productie plaatsvindt (vrijwilligerswerk, onbetaald huishoudelijk werk, zwart werk).

informele economie

Zie informele circuit.

inkoopwaarde van de omzet

De waarde van de grond- en hulpstoffen die in de verkochte producten zit.

koopkracht

De hoeveelheid goederen en diensten die je met je inkomen kunt kopen.

loonquote

Het deel van het binnenlands inkomen dat naar arbeid gaat.

macroniveau

Het niveau van een land: alle bedrijven, alle werknemers, alle werklozen, enzovoort.

microniveau

Het niveau van één werknemer of één bedrijf.

negatieve externe effecten

Gevolgen van productie en/of consumptie die slecht zijn voor de welvaart van anderen en die niet verrekend zijn in de prijs van het product.

nominaal inkomen

Het inkomen gemeten in geld.

overdrachtsinkomen

Dat deel van het inkomen dat mensen krijgen zonder deelname aan het productieproces. Het bestaat uit de uitkeringen en subsidies/toeslagen.

overige inkomensquote

Deel van het binnenlands inkomen dat naar de overige productiefactoren (kapitaal en ondernemerschap) gaat.

prijsindexcijfer (PIC)

Maatstaf voor inflatie. Het PIC geeft aan hoeveel procent de kosten van levensonderhoud in een jaar hoger zijn dan in het basisjaar.

primair inkomen

Het inkomen dat verdiend wordt in het productieproces. Voorbeelden: loon, rente, huur, pacht en winst.

productiewaarde

zie toegevoegde waarde.

reëel inkomen

De hoeveelheid goederen die je met je inkomen kunt kopen.

secundair inkomen

Het inkomen na herverdeling door de overheid. Te berekenen met: primair inkomen – ingehouden belastingen en sociale premies + uitkeringen en subsidies/toeslagen.

toegevoegde waarde

De waarde die de producent heeft toegevoegd aan ingekochte producten. Toegevoegde waarde = productiewaarde = omzet – inkoopwaarde grondstoffen en hulpstoffen = loon + huur + pacht + rente + winst.

welvaart

De mate waarin mensen in hun behoeften kunnen voorzien.

zwart werk

Werk waarvan de inkomsten verzwegen worden voor de belasting- en premieheffing.

“hoofdstuk 3”**afschrijvingen**

De bedragen die elk jaar opzij worden gezet om versleten vaste kapitaalgoederen op het einde van de levensduur te kunnen vervangen door nieuwe kapitaalgoederen. De afschrijvingen zijn gelijk aan de vervangingsinvesteringen.

bruto binnenlands inkomen

De optelsom van alle inkomens in een land plus de afschrijvingen. Het bruto binnenlands inkomen is gelijk aan het bruto binnenlands product.

bruto binnenlands product (bbp)

De toegevoegde waarde van alle bedrijven en de overheid bij elkaar opgeteld.

bruto investeringen

Som van alle investeringen in kapitaalgoederen. De bruto investeringen zijn gelijk aan de uitbreidingsinvesteringen plus de investeringen in voorraden plus de vervangingsinvesteringen.

economische kringloop

Een schematische weergave van de goederenstromen en geldstromen in een land.

geldkringloop

Een schematische weergave van de geldstromen in een land.

investeringen in voorraden

Niet verkochte goederen bij bedrijven.

netto binnenlands inkomen

De optelsom van alle inkomens in een land. Het netto binnenlands inkomen is gelijk aan het netto binnenlands product.

netto binnenlands product

De totale productie van kapitaalgoederen minus de vervangingsinvesteringen (netto investeringen) en consumptiegoederen in een land.

netto investeringen

Uitbreidingsinvesteringen + investeringen in voorraden.

reële kringloop

Een schematische weergave van de goederen- en dienstenstromen in een land.

uitbreidingsinvesteringen

Investeringen in extra vaste kapitaalgoederen om zo meer te kunnen produceren.

vervangingsinvesteringen

Investeringen om versleten kapitaalgoederen te vervangen.

“hoofdstuk 4”

aanbodkant van de economie

(= structurele kant van de economie) Alles wat te maken heeft met het produceren van goederen en diensten.

arbeidsintensiever

Het productieproces gaat meer arbeid gebruiken ten opzichte van kapitaal.

arbeidsproductiviteit

De productie per werknemer per tijdsperiode.

automatiseren

De bediening van machines wordt overgenomen door computers.

bruto binnenlands product (bbp)

De toegevoegde waarde van alle bedrijven en de overheid bij elkaar opgeteld.

convergentie

Het verschijnsel dat landen economisch naar elkaar toe groeien.

divergentie

Het verschijnsel dat landen economisch uit elkaar groeien. De verschillen tussen de landen op het gebied van inflatie, loonkosten, overheidstekort en overheidsschuld worden groter.

inkomensratio

Het inkomen per hoofd in verschillende landen vergeleken met het inkomen per hoofd in één bepaald land (bijvoorbeeld Nederland).

inkomen per hoofd land X

Inkomensratio =

inkomen per hoofd Nederland

innovatie

Vernieuwing van producten en/of productieprocessen.

kapitaal

De fabrieken, machines, gereedschappen, grondstoffen en voorraden eindproduct die bij de productie worden ingezet en/of geldkapitaal.

kapitaalintensiever

Het productieproces gaat meer kapitaal gebruiken ten opzichte van arbeid.

kwaliteit van de beroepsbevolking

Wordt bepaald door zaken als: de opleidingsgraad, de mentaliteit en de efficiëntie van de organisatie en wordt vaak gemeten door te kijken naar de arbeidsproductiviteit.

mechaniseren

Het vervangen van arbeidsintensieve productieprocessen door kapitaalintensieve productieprocessen. Arbeiders worden vervangen door machines waardoor de arbeidsproductiviteit stijgt.

menselijk kapitaal

De beroepsbevolking kun je als ‘kapitaal’ beschouwen, waarin je kunt investeren door bijvoorbeeld bijscholing.

ondernemerschap

Een productiefactor die beloond wordt voor het dragen van de economische risico's die ontstaan door het combineren van de andere productiefactoren (arbeid, natuur, kapitaal).

productiefactoren

De middelen waarmee wordt geproduceerd, namelijk arbeid, ondernemerschap, kapitaal(goederen) en natuur(lijke hulpbronnen).

reële productie

De hoeveelheid goederen en diensten die geproduceerd wordt.

structurele kant van de economie

Zie aanbodkant van de economie

trendmatige groei

(= trend) De gemiddelde groei van de productie over een langere periode.

vaste kapitaalgoederen

Kapitaalgoederen die meerdere jaren meegaan, zoals gebouwen en machines.

volume van de productie

(= reële productie) De hoeveelheid goederen en diensten die geproduceerd wordt.

“hoofdstuk 5”

anticyclisch conjunctuurbeleid

Beleid van de overheid dat tegen de conjunctuurgolf ingaat om zo de conjunctuurschommelingen te dempen. Als het slecht gaat met de economie dan stimuleert de overheid de economie door de belastingen te verlagen en/of de overheidsbestedingen te verhogen.

conjunctuur

De groei van het nationaal inkomen (bbp) ten opzichte van de gemiddelde groei (trendmatige groei). Als het nationaal inkomen langzamer groeit dan de trendmatige groei of krimpt spreken we van laagconjunctuur. Bij een groei boven de trendmatige groei spreken we van hoogconjunctuur.

conjunctuurindicatoren

Aanwijzingen die iets zeggen over het verwachte conjunctuurverloop.

consumentenvertrouwen

Geeft informatie over de verwachtingen van consumenten over de ontwikkeling van de economie.

depressie

(= krimp) Negatieve economische groei.

geaggregeerd aanbod

De totale hoeveelheid goederen en diensten die bedrijven willen produceren en verkopen.

geaggregeerde aanbodcurve

Het grafisch verband tussen het prijspeil en de aangeboden (geproduceerde) hoeveelheid goederen en diensten.

geaggregeerde vraag

De totale hoeveelheid goederen en diensten die consumenten, producenten en overheid willen kopen (vragen).

geaggregeerde vraagcurve

Het grafisch verband tussen het prijspeil en de gevraagde hoeveelheid goederen en diensten.

ingebouwde stabilisatoren

Mechanismen waardoor conjunctuurschommelingen automatisch worden afgezwakt, bijvoorbeeld sociale uitkeringen en progressieve belastingen. maatschappelijk geldhoeveelheid
De hoeveelheid geld in handen van het publiek.

neutraliteit van het geld

Op de lange termijn heeft het geld (M) geen invloed op de groei van de reële productie (Y), omdat op de lange termijn de groei van de productie bepaald wordt door de groei van de productiecapaciteit (door de groei van de productiefactoren). Dus als M stijgt, krijg je inflatie.

omloopsnelheid van het geld

Het aantal keer dat het geld van hand tot hand gaat in een periode.

prijrigrigiditeit (= prijsstarheid)

De prijzen kunnen op de korte termijn door bijvoorbeeld loonstarheid niet gewijzigd worden.

procyclisch conjunctuurbeleid

Beleid van de overheid dat de conjunctuurgolf versterkt, zoals lagere overheidsbestedingen of belasting-verhoging tijdens laagconjunctuur.

recessie

Afnemende economische groei beneden de trendmatige groei.

verkeersvergelijking van Fisher

Een vergelijking waarmee de invloed van het geld op de economie op de korte en lange termijn kan worden geanalyseerd ($M \cdot V = P \cdot Y$).

Test je zelf

“hoofdstuk 1”

Opdracht 1.1

hoogconjunctuur, goede tijden, slechte tijden, laagconjunctuur.

Combineer de woorden hier boven op de juiste manier. tot twee zinnen

“hoofdstuk 2”

Opdracht 2.1

De resultatenrekeningen van bakker Herman ziet er als volgt uit.

Kosten	Resultatenrekening 2010		Opbrengsten	
inkoop grondstoffen	€	28.000	Omzet brood	€ 62.000
inkoop energie	€	8.000	Omzet gebak	€ 64.000
lonen	€	24.000		
rente	€	14.000		
huur	€	12.000		
winst	€		
totaal	€	126.000	totaal	€ 126.000

- Bereken de winst van bakker Herman.
- Bereken de toegevoegde waarde van bakker Herman.
- Bereken de loonquote in 2010.
- Bereken de winstquote in 2010.

In 2011 stijgt de prijs van brood en gebak met 2%. Ook de grondstoffen en de energie zijn 2% duurder in 2011. Door het tekort aan arbeidskrachten in 2011 ziet bakker Herman zich genoodzaakt zijn werknemer in dienst 10% meer loon te betalen. De huur en de rente stijgen beiden met 5% in 2011.

- Bereken de winstquote in 2011.

Opdracht 2.2

Van Trixland is het volgende bekend:

jaar	2000	2010
binnenlands inkomen × 1 miljard	€ 600	€ 960
prijsindexcijfer (basis 1995)	120	168
indexcijfer inwoners (basis 1995)	108	113,5

In 1995 had Trixland 16 miljoen inwoners.

- Bereken het indexcijfer van het binnenlands inkomen in 2010 met 2000 als basis.
- Bereken het prijsindexcijfer in 2010 met 2000 als basis.
- Bereken het indexcijfer van het reëel binnenlands inkomen in 2010 met 2000 als basis.
- Met hoeveel procent is het reëel binnenlands inkomen tussen 2000 en 2010 gestegen?
- Bereken het indexcijfer van het aantal inwoners in 2010 met 2000 als basis.
- Bereken met hoeveel procent het reëel binnenlands inkomen per inwoner is toegenomen in de periode 2000 - 2010.
- Bereken met hoeveel euro het gemiddeld inkomen is toegenomen tussen 2000 en 2010.

“hoofdstuk 4”

Opdracht 4.1

Het zwarte circuit wordt wit (CE 2010 tijdvak 1)

Het huis schoonmaken, op de kinderen passen, de tuin onderhouden, de hond uitlaten, sommige mensen hebben voor dit huishoudelijke werk door een drukke baan geen tijd meer. Andere kiezen voor een deeltijdbaan. Tegelijkertijd zijn er mensen die geen baan hebben en een bijstandsuitkering ontvangen.

Een politieke partij komt met een plan om bijstandsonvangers tegen betaling huishoudelijk werk te laten doen: ‘de dienstencheque’. Het plan kan volgens de partij eenvoudig worden gerealiseerd en de uitvoeringskosten zijn laag.

Mensen die huishoudelijk werk willen laten doen, kunnen bij de belastingdienst dienstencheques kopen van € 5, € 10 en € 25. Met de dienstencheques kunnen bijstandsonvangers worden betaald om huishoudelijk werk te doen. Kopers van dienstencheques mogen de heffingskorting bij de inkomstenbelasting verhogen met 35% van de aanschafwaarde van de dienstencheques. Bijstandontvangers kunnen de verdiende dienstencheques bij de gemeente inwisselen tegen geld. Hun bijstandsuitkering wordt dan met 30% van dat bedrag gekort. Over het bedrag van de ingewisselde dienstencheques moeten zij 35% inkomstenbelasting betalen.

Stel je de volgende situatie voor:

In een krant lees je een artikel over het bovenstaande plan. Met een ingezonden brief in de krant wil je dit plan ondersteunen.

Je brief begint als volgt:

“Met instemming heb ik kennis genomen van het plan om de dienstencheque in te voeren. In deze brief zal ik proberen duidelijk te maken dat er veel voordelen aan dit plan zitten.”

Schrijf het vervolg van de brief.

In deze brief moeten de volgende aspecten aan de orde komen.

- a. Het gevolg van de dienstencheque voor de omvang van de productie in de formele en in de informele economie.
- b. Het gevolg van de dienstencheque voor de participatiegraad.

Daarnaast moet in de brief naar eigen keuze één van de onderstaande aspecten aan de orde komen. Kies daarbij het aspect dat het best in de brief past.

- 1 Het gevolg van de dienstencheque voor de door de overheid betaalde overdrachtsuitgaven.
- 2 Het gelijker worden van de secundaire inkomensverdeling door de dienstencheque.
- 3 Het feit dat de dienstencheque zowel positieve als negatieve gevolgen heeft voor de belastinginkomsten van de overheid.

Aanwijzingen:

- De onderdelen van de brief moeten logisch op elkaar aansluiten.
- Gebruik voor het vervolg van de brief 120 woorden; een afwijking van 20 woorden is toegestaan.

Opdracht 4.2

In zijn boek "An essay on the Principle of Population" stelde Thomas Malthus (1766 - 1834) dat de bevolkingsgroei de economische groei voor zou blijven. Dit omdat de bevolking exponentieel groeide terwijl de voedselvoorziening lineair groeide.

In deze opgave ga je onderzoeken of daar mogelijk een kern van waarheid in zit. De grote armoede en hongersnood die Malthus voorspelde is niet uitgekomen. Maar toch hoor je vaker geluiden dat een (te) sterke groei van de bevolking de economische groei kan belemmeren.

Hieronder staat een tabel met een aantal landen die sterk gegroeid zijn in de periode van 1950 tot 2000 en landen die een minder sterke groei hebben gekend. Aan jou de opdracht om te onderzoeken of een negatieve of positieve samenhang bestaat tussen bevolkingsgroei en de groei van het bruto binnenlands product per inwoner.

Tabel: Bevolking en BBP

Land	Bevolking × 1.000		BBP per inwoner*	
	1950	2000	1950	2000
Kenia	6.121	30.310	202	1.268
Pakistan	39.448	141.554	156	2.477
Marokko	9.343	30.122	212	3.720
Ethiopië	20.175	62.651	54	725
Argentinië	17.150	37.498	1.156	11.332
Nederland	10.114	15.898	1.224	26.293
Japan	83.625	127.034	371	23.971
Frankrijk	41.829	59.278	977	25.045

* Reëel bruto binnenlands product in dollars. Gegevens verzameld uit Penn World Table 6.2

- Formuleer jouw conclusie en laat met berekeningen zien hoe je tot die conclusie bent gekomen.
- Formuleer twee kritische opmerkingen op de door jouw getrokken conclusie.

"hoofdstuk 5"

Opdracht 5.1

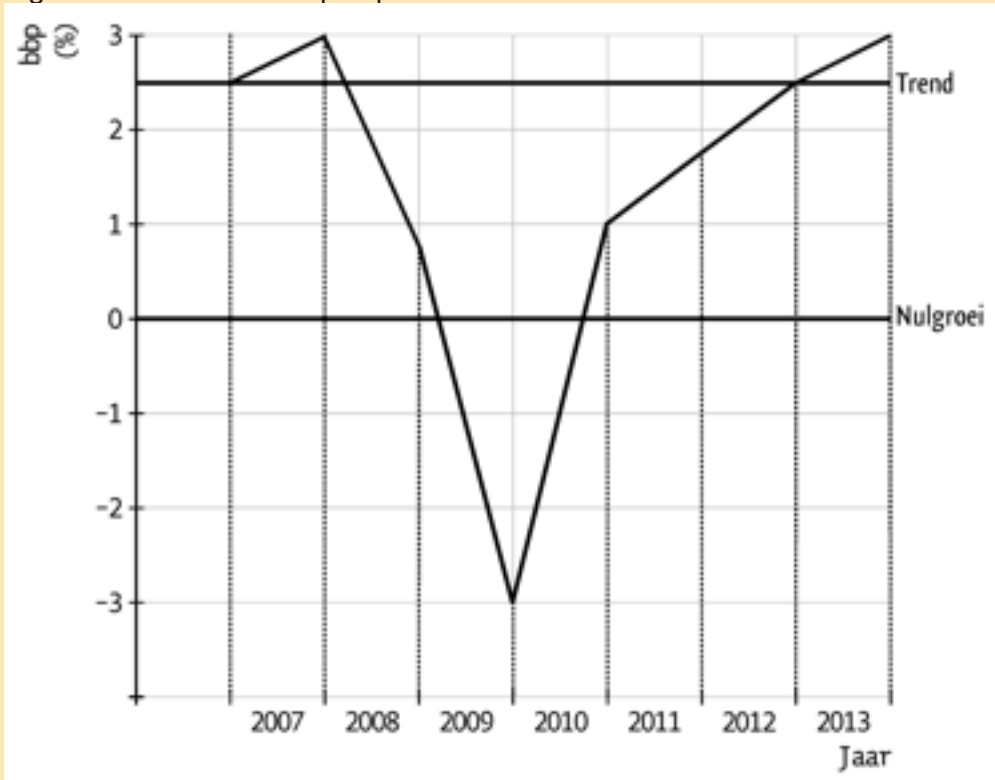
In 2008-2009 komt de wereldeconomie als gevolg van de kredietcrisis in een diep dal terecht. De bestedingen hollen achteruit en alle conjunctuurindicatoren springen op rood. Met het verlagen van de rente en het vergroten van de maatschappelijke geldhoeveelheid probeert de ECB de economie in Europa te stimuleren.

Schrijf een kort betoog van plusminus 85 woorden. In dit betoog moet je aantonen dat het vergroten van de geldhoeveelheid in die situatie een goed middel is om de economie te stimuleren. In het betoog, dat voldoende samenhang moet vertonen, moeten de volgende begrippen in willekeurige volgorde aan bod komen:

- verkeersvergelijking van Fisher;
- starre prijzen
- korte termijn
- omloopsnelheid van het geld

Opdracht 5.2

Figuur: Groei van het bbp in procenten.



In bovenstaande figuur is de groei weergegeven van het bbp in procenten ten opzichte van het voorgaande jaar, te beginnen vanaf 2007.

- In welk(e) jaar (jaren) is er hoogconjunctuur?
- In welk(e) jaar (jaren) is er laagconjunctuur?
- In welk(e) jaar (jaren) is er sprake van een depressie?
- In welk(e) jaar (jaren) is er sprake van recessie?

Antwoorden “Test je zelf”

Uitwerking Opdracht 1.1

hoogconjunctuur = goede tijden

laagconjunctuur = slechte tijden

Uitwerking opdracht 1.2

Uitwerking opdracht 2.1

- $\square 126.000 - \square 28.000 - \square 8.000 - \square 24.000 - \square 14.000 - \square 12.000 = \square 40.000.$
- $\square 126.000 - \square 28.000 - \square 8.000 = \square 90.000.$
- $(\square 24.000 / \square 90.000) \quad 100\% = 26,67\%.$
- $(\square 40.000 / \square 90.000) \quad 100\% = 44,44\%.$
- Kosten:
grondstoffen: $\square 28.000 \quad 1,02 = \square 28.560$
energie: $\square 8.000 \quad 1,02 = \square 8.160$
lonen: $\square 24.000 \quad 1,10 = \square 26.400$
rente: $\square 14.000 \quad 1,05 = \square 14.700$
huur: $\square 12.000 \quad 1,05 = \square 12.600$
Totale kosten $\square 90.420.$
Omzet: $\text{€ } 126.000 \times 1,02 = \text{€ } 128.520.$
Winst: $\square 128.520 - \square 90.420 = \square 38.100.$
Toegevoegde waarde = $\square 128.520 - \square 28.560 - \square 8.160 = \square 91.800.$
Winstquote: $(\square 38.100 / \square 91.800) \quad 100\% = 41,50\%.$

Uitwerking opdracht 2.2

- $\text{NIC} = (960 / 600) \quad 100 = 160.$
- $\text{PIC} = (168 / 120) \quad 100 = 140.$
- $\text{RIC} = (160 / 140) \quad 100 = 114,29.$
- $114,29 - 100 = 14,29\%.$
- indexcijfer inwoners: $(113,5 / 108) \quad 100 = 105,1.$
- $\text{RIC per inwoner: } (114,29 / 105,1) \quad 100 = 108,7.$
- het totaal binnenlands inkomen steeg met $960 - 600 = \square 360$ miljard.
Het totaal aantal inwoners steeg tot 16 miljoen $1,135 = 18.160.000.$
Toename gemiddeld inkomen = $\square 360 \text{ miljard} / 18.160.000 = \square 19.823,79$

Uitwerking opdracht 3.1

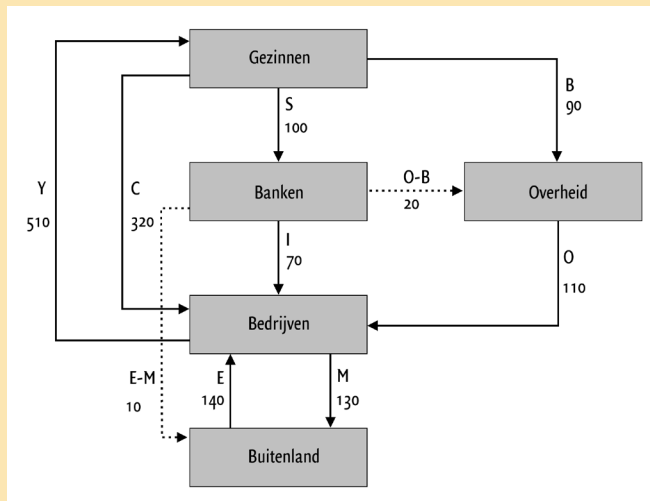
a. $S = (O - B) + (E - M) + I = 110 - 90 + 140 - 130 + 70 = \square 100$ miljard.

$Y = C + B + S = 320 + 90 + 100 = \square 510$ miljard.

$O - B = 110 - 90 = \text{€ } 20$ miljard.

$E - M = 140 - 130 = \square 10$ miljard.

Zie figuur.



- c. De bruto investeringen zijn $\square 100$ miljard.
De netto investeringen zijn $\square 70$ miljard.
Dan zijn de vervangingsinvesteringen $\square 30$ miljard.

- d. Het bruto binnenlands product = netto binnenlands product + vervangingsinvesteringen.
Het bruto binnenlands product = $510 + 30 = \square 540$ miljard.

Zie tabel Nationale Rekeningen

Nationale rekeningen			
Gezinnen			
	Middelen		Bestedingen
Y	510	C	320
		B	90
		S	100
Totaal	510	Totaal	510
Bedrijven			
	Middelen		Bestedingen
C	320	Y	510
I	70	M	130
O	110		
E	140		
Totaal	640	Totaal	640
Overheid			
	Middelen		Bestedingen
B	90	O	110
O - B	20		
Totaal	110	Totaal	110
Buitenland			
	Middelen		Bestedingen
M	130	E	140
E - M	10		
Totaal	140	Totaal	140

Uitwerking opdracht 4.1

- a. Het gevolg voor de omvang van de formele / informele productie is correct uitgewerkt.
Een toename van de formele productie ten koste van de informele doordat het financieel voordelig is huishoudelijk werk (voortaan) via cheques wit te laten doen.
- b. Het gevolg van de participatiegraad is correct uitgewerkt.
Een toename van het aantal mensen dat huishoudelijk werk uitbesteedt en (meer) betaald werk buitenshuis gaat zoeken / een toename van het aantal bijstandsgerechtigden dat gestimuleerd wordt (meer) betaald huishoudelijk werk te gaan doen.
Het gekozen aspect is correct uitgewerkt.
- 1 Een daling van de uitgaven voor bijstandsuitkeringen doordat bijstandsonvangers die cheques inwisselen, worden gekort op hun uitkering.
- 2 Een stijging van het secundaire inkomen van bijstandsgerechtigden die cheques inwisselen die relatief groter is dan de stijging van het secundaire inkomen van mensen met hogere inkomens die cheques kopen.
- 3 Een daling van de belastingontvangsten vanwege de extra heffingskorting (en de korting op de bijstandsuitkering) en een stijging van de belastingontvangsten vanwege de belastingheffing bij de inwisseling van de cheques.

Uitwerking opdracht 4.2

- a. Op basis van dit materiaal mag je voorzichtig de conclusie trekken dat er wel een samenhang lijkt bestaan tussen bevolkingsgroei en de groei van het BBP per inwoner. De vier landen met de hoogste bevolkingsgroei hebben een substantieel lagere groei van het BBP per inwoner. Uitzondering hierop is Argentinië. Wat betreft de bevolkingsgroei is het een middenmoter, maar wat betreft groei van het BBP per inwoner hoort het tot de lage groeiers.

Deze conclusie is gebaseerd op onderstaande tabel.

Land	Bevolking × 1.000		groefactor	BBP per inwoner*		groefactor
	1950	2000		1950	2000	
Kenia	6.121	30.310	395%	202	1.268	528%
Pakistan	39.448	141.554	258%	156	2.477	1.488%
Marokko	9.343	30.122	222%	212	3.720	1.655%
Ethiopië	20.175	62.651	211%	54	725	1.242%
Argentinië	17.150	37.498	119%	1.156	11.332	880%
Nederland	10.114	15.898	57%	1.224	26.293	2.048%
Japan	83.625	127.034	52%	371	23.971	6.361%
Frankrijk	41.829	59.278	42%	977	25.045	2.463%

Een ander manier om dit probleem aan te pakken is door te kijken naar de gemiddelde groei van de sterkst groeiende landen (Kenia, Pakistan, Marokko en Ethiopië) en de gemiddelde groei van het BBP van deze landen gezamenlijk en dat te vergelijken met de landen die een trage groei hebben.

Kenia, Pakistan, Marokko en Ethiopië groeiden gezamenlijk van 75.087.000 in 1950 naar 264.637.000 inwoners in 2000. Dat is een groei van 252%.

Argentinië, Nederland, Japan en Frankrijk groeiden gezamenlijk van 152.718.000 in 1950 naar 239.708.000 in 2000. Dat is een groei van 57%.

Het BBP per inwoner voor Kenia, Pakistan, Marokko en Ethiopië gaat van 139 in 1950 naar 2.065 in 2000. Dat is een groei van 1.386%.

Het BBP per inwoner voor Argentinië, Nederland, Japan en Frankrijk gaat van 682 in 1950 naar 22.413 in 2000. Dat is een groei van 3.186%.

Conclusie: de groei van het BBP in de landen die qua bevolkingsaantal minder sterk groeien is het dubbele van de groei van het BBP van landen die veel sterker groeien

b. Kritische opmerkingen

- Op de eerste plaats zijn er slechts een beperkt aantal landengekozen en is het daarom al gevaarlijk om op basis van die paar landen deze conclusie te trekken.
- Ook is het de vraag op basis waarvan deze landen gekozen zijn: zijn het misschien net de landen die deze conclusie bevestigen en zijn landen die deze conclusie aanvechten achterwege gelaten.
- Wellicht zijn er andere factoren die een veel betere verklaring kunnen geven voor de geringe groei van deze landen met een relatief hoge bevolkingsgroei. Misschien beschikken de gekozen landen over een beperkt landbouwareaal of is er veel grond niet geschikt voor landbouw, is er chronisch een gebrek aan water,
- etc.

Uitwerking opdracht 5.1

In de verkeersvergelijking van Fisher wordt verondersteld dat de omloopsnelheid van het geld constant is. Ook gaat men uit van de veronderstelling dat op korte termijn er sprake is van starre prijzen. Dat betekent dat een vergroting van de geldhoeveelheid leidt tot een vergroting van de geldstroom en dus ook van de goederenstroom. Een toename van de goederenstroom moet dan leiden tot een toename van het reële nationale inkomen (of bbp). Dat kan ook wel omdat er sprake is van laagconjunctuur. De productie heeft dan ruimte om te groeien.

Uitwerking opdracht 5.2

- a. hoogconjunctuur in de jaren 2007 en 2013.
- b. laagconjunctuur in de jaren 2008 t/m 2012.
- c. depressie in de jaren 2009 en 2010.
- d. recessie in de jaren 2008 en 2009